



EXPLOR DURCHSCHNEIDET 5,10 G/T GOLD AUF 4,5 METERN BEI TIMMINS PORCUPINE WEST

Rouyn-Noranda (Kanada), 13. August 2013. Explor Resources Inc. (TSX-V: EXS; OTCQX: EXSFF; FSE: E1H) freut sich, die Ergebnisse von sechs Bohrlöchern des aktuellen Diamantbohrprogramms im Konzessionsgebiet Timmins Porcupine bekannt zu geben. In dieser Pressemitteilung werden die Bohrlöcher 13-106, 13-107, 13-110, 13-111, 13-112B und 13-113 gemeldet.

Im beiliegenden Tagebauplan sind die Standorte von drei potenziellen Tagebaugebieten zu sehen, die sich über eine Streichenlänge von 1.800 Metern erstrecken. Der beigefügte Plan zeigt die Bohrzielgebiete „A“ und „B“. Der Schwerpunkt der aktuellen Bohrungen liegt auf dem Gebiet „B“, um die oberflächennahe Ressource zu steigern und eine Verbindung mit dem östlichen Teil der potenziellen Tagebaugebiete herzustellen. Sobald diese Arbeiten abgeschlossen sind, wird das aktuelle Explorationsprogramm Explor in die nächste Phase bringen, die eine vorläufige wirtschaftliche Analyse des potenziellen Tagebaubetriebs umfassen wird.

Chris Dupont, *President* und *Chief Executive Officer* von Explor Resources Inc., sagte: „*Wir sind mit diesen hervorragenden Bohrergergebnisse weiterhin sehr zufrieden. Die Tatsache, dass Explor weiterhin oberflächennahe Goldmineralisierungen im Gebiet „B“ durchschneidet, bestätigt das Vorkommen einer oberflächennahen Tagebau-Goldressource, die sich über eine Streichenlänge von 1.800 Metern erstreckt.*“

Besonders bemerkenswert ist die Tatsache, dass sich die Streichenlänge der Goldmineralisierung in der Tiefe auf über 2.000 Meter beläuft. Die Beständigkeit der Mineralisierung wird weiterhin bestätigt; die Struktur ist entlang des Streichens und in der Tiefe weiterhin offen. Explor durchschnitt eine Goldmineralisierung in 108 der 113 bis dato gebohrten Bohrlöcher sowie in 64 von 65 Keilbohrlöchern. **Die aktuellen Diamantbohrungen wurden konzipiert, um die Beständigkeit der oberflächennahen Goldmineralisierung in Zusammenhang mit einem potenziellen Tagebaubetrieb zu erproben.**

Die Mineralisierung am südlichen Schenkel verläuft in Richtung Ostnordost und fällt mit 70 bis 80 Grad nach Norden ab. Die Bohrungen bestätigten, dass die Goldmineralisierung in Zusammenhang mit Quarzfeldspat und Syenitporphyr steht, die in den Konzessionsgebieten Lakeshore und West Timmins gefunden wurden. Die größeren Mineralisierungszonen stehen in engem räumlichem Zusammenhang mit der Nähe zu Syenit-Intrusionsgestein und tholeitischem Vulkangestein mit hohen Eisengehalten. Das geologische 3D-Modell kann auf unserer Website aufgerufen werden: www.explorresources.com.

Explors Hauptaugenmerk ist auf die Erschließung einer abbaubaren Ressource anhand der bis dato eingetroffenen Bohrergergebnisse gerichtet. Der „technische Bericht“ gemäß NI 43-101 wurde von MRB Associates aus Val-d'Or (Québec) und P&E Mining Consultants aus Brampton (Ontario) erstellt (siehe Pressemitteilungen vom 5. Dezember 2011, 6. Juni 2012 und 16. April 2013).

<u>Bohrung Nr.</u>	<u>Von</u>	<u>Bis</u>	<u>Abschnitt</u>		<u>Gold</u>	
	(m)	(m)	(m)	(Fuß)	(g/t)	(oz/t)
Bohrloch 106	79,5	81,5	2,00	6,56	5,000	0,146
	126,0	127,5	1,50	4,92	1,093	0,032
	228,0	229,5	1,50	4,92	2,109	0,062
	316,5	321,0	4,50	14,76	5,100	0,149
	375,0	378,0	3,00	9,84	1,228	0,036
	379,5	382,5	3,00	6,56	1,435	0,042
	393,0	394,5	1,50	4,92	2,183	0,064
	403,5	405,0	1,50	4,92	1,222	0,036

<u>Bohrung Nr.</u>	<u>Von</u> (m)	<u>Bis</u> (m)	<u>Abschnitt</u> (m) (Fuß)		<u>Gold</u> (g/t) (oz/t)	
Bohrloch 107	98,0	101,5	3,50	11,48	1,168	0,034
	199,5	201,0	1,50	4,92	2,160	0,063
	208,5	210,0	1,50	4,92	1,000	0,029
	226,5	228,0	1,50	4,92	1,384	0,040
	423,0	424,5	1,50	4,92	1,141	0,033
Bohrloch 110	160,5	162,0	1,50	4,92	1,593	0,046
	198,0	204,0	6,00	19,68	1,276	0,037
	372,0	373,5	1,50	4,92	1,454	0,042
	373,5	375,0	1,50	4,92	1,790	0,052
Bohrloch 111	112,5	114,0	1,50	4,92	1,747	0,051
	303,0	309,0	6,00	19,68	1,771	0,052
	439,5	441,0	1,50	4,92	10,050	0,293
Bohrloch 112B	129,0	130,5	1,50	4,92	1,205	0,035
	226,5	228,0	1,50	4,92	5,466	0,159
	570,0	571,5	1,50	4,92	1,138	0,033
Bohrloch 113	140,0	142,5	2,50	8,20	1,484	0,043
	225,0	226,5	1,50	4,92	2,773	0,081
	441,0	442,5	1,50	4,92	1,589	0,046
	451,5	453,0	1,50	4,92	2,091	0,061

Bitte beachten Sie, dass manche Ergebnisse noch ausständig sind.

Die Untersuchungen werden an in zwei Hälften gesägten Kernabschnitten in NQ-Größe durchgeführt. Der Diamantbohrkern wird gemäß den branchenüblichen Praktiken aufgezeichnet und erprobt, wobei die aufgezeichneten und erprobten markierten Kerne in zwei Hälften gesägt werden. Eine Hälfte wird verpackt und etikettiert, ehe sie an das Untersuchungslabor gesendet wird. Die andere Hälfte des zersägten Kerns wird zur zukünftigen Referenz zurück in die Kernkiste gelegt und aufbewahrt. Zu jedem Probensatz werden in regelmäßigen Abständen Leer- und Standardproben hinzugefügt. Die Untersuchungen werden von Laboratoire Expert Inc. aus Rouyn-Noranda (Québec) mittels einer herkömmlichen Untersuchungstechnik auf einer 30-Gramm-Probe mit gravimetrischem Abschluss durchgeführt. Laboratoire Expert Inc. fügt routinemäßig Doppelproben hinzu. Trüben und Absonderungen werden in sicheren Behältnissen aufbewahrt. Die Abschnitte werden unter Anwendung der gebohrten Mächtigkeiten gemeldet, sofern nicht anders angegeben. Die Untersuchungsergebnisse werden als einfache Durchschnitte von Doppelproben und gravimetrischen Ergebnissen angegeben.

Die Ergebnisse von Explors Bohrungen wurden in das **Explorations-Video für Timmins Porcupine West** integriert, das nun auf der Website abgerufen werden kann. Das Projekt Timmins Porcupine West weist ein Zielmodell auf: das „Hollinger-McIntyre-Coniaurum-System“. Bislang bestätigte Explors Bohrprogramm das idealisierte isometrische Hollinger-McIntyre-Coniaurum- („HMC“)-Modell. Das HMC-System produzierte insgesamt über 30 Millionen Unzen Gold und steht in räumlichem Zusammenhang mit dem Konzessionsgebiet Pearl Lake.

Das Goldkonzessionsgebiet Timmins Porcupine West umfasst 185 nicht patentierte Bergbaueinheiten und drei patentierte Schürfrechte in den Gemeinden Bristol und Ogden im Bergbauggebiet Timmins-Porcupine (insgesamt 3.200 Hektar). Das Konzessionsgebiet grenzt an Lakeshores Gold Mine West Timmins. Der Highway 101 teilt das Konzessionsgebiet in zwei Hälften und ermöglicht die Zufahrt aus der Stadt Timmins, die 13 Kilometer weiter östlich liegt.

Das Konzessionsgebiet wurde seit 1927 durch zahlreiche geophysikalische Bodenuntersuchungen und Diamantbohrungen (bis zu 111 Bohrlöcher) erkundet. Im Jahr 1984 entdeckte und beschrieb Dome Exploration eine goldmineralisierte Zone, die etwa 350 Meter lang und 45 Meter breit war und unterhalb einer

vertikalen Tiefe von 350 Metern weiterhin offen ist.

Chris Dupont P. Eng ist als qualifizierter Sachverständiger für die in dieser Pressemitteilung enthaltenen Informationen verantwortlich.

Explor Resources Inc. ist ein börsennotiertes Unternehmen, dessen Aktien an der TSX Venture (EXS), im OTCQX-Markt (EXSFF) und an den Börsen in Frankfurt und Berlin (E1H) gehandelt werden.

Diese Pressemitteilung wurde von Explor erstellt. Die TSX Venture Exchange bzw. deren Regulierungsorgane (in den Statuten der TSX Venture Exchange als Regulation Services Provider bezeichnet) haben diese Meldung nicht geprüft und übernehmen keinerlei Verantwortung für deren Angemessenheit oder Genauigkeit.

Über Explor Resources Inc.

Explor Resources Inc. ist ein kanadisches Rohstoffunternehmen mit Mineralkonzessionsgebieten in Ontario, Quebec, Saskatchewan und New Brunswick. Explor konzentriert seine Explorationsaktivitäten zurzeit auf den Grünsteingürtel Abitibi. Der Gürtel erstreckt sich über die beiden Provinzen Ontario und Quebec, wobei ca. 33 % davon in Ontario und 67 % in Quebec liegen. In den vergangenen hundert Jahren wurden aus dem Gürtel mehr als 180.000.000 Unzen Gold und mehr als 450.000.000 Tonnen Kupfer-Zink-Erz gefördert. Das Unternehmen wurde ab 1986 nach den in Alberta geltenden Rechtsvorschriften weitergeführt und hat seit 2006 seinen Hauptsitz in Québec.

Das Vorzeigeprojekt von Explor Resources ist Timmins Porcupine West (TPW). Dieses Projekt liegt in der Bergbauregion Porcupine in der kanadischen Provinz Ontario und beherbergt folgende Mineralressourcen (siehe Pressemitteilung vom 16. April 2013):

Obertägige Mineralressourcen:

angezeigte R.:	74.000 Unzen (1.248.000 Tonnen mit 1,85 g/t Au)
abgeleitete R.:	186.000 Unzen (2.502.000 Tonnen mit 2,31 g/t Au)

Untertägige Mineralressourcen:

angezeigte R.:	224.000 Unzen (1.758.000 Tonnen mit 3,96 g/t Au)
abgeleitete R.:	594.000 Unzen (6.145.000 Tonnen mit 3,01 g/t Au)

Dieses Dokument enthält möglicherweise zukunftsgerichtete Aussagen zu den von Explor betriebenen Lagerstätten oder zum Umfeld, in dem das Unternehmen tätig ist. Solche Aussagen basieren auf Betriebstätigkeit, Schätzungen, Prognosen und Plänen. Diese Aussagen stellen keine Garantie für zukünftige Leistungen dar und sind mit Risiken und Unsicherheiten behaftet, die schwer zu beeinflussen bzw. vorauszusagen sind und möglicherweise nicht im Einflussbereich von Explor liegen. Eine Reihe von wichtigen Faktoren könnte dazu führen, dass sich die tatsächlichen Ergebnisse erheblich von jenen unterscheiden, die in zukunftsgerichteten Aussagen zum Ausdruck gebracht wurden, einschließlich jener, die in anderen Veröffentlichungen beschrieben werden. Zudem beziehen sich solche Aussagen nur auf den Zeitpunkt, zu dem sie getätigt werden. Man sollte sich daher nicht auf solche zukunftsgerichteten Aussagen verlassen. Explor hat weder die Absicht noch die Verpflichtung, solche zukunftsgerichteten Aussagen infolge neuer Informationen, zukünftiger Ereignisse oder aus sonstigen Gründen zu korrigieren bzw. zu aktualisieren, es sei denn, dies wird in den geltenden Wertpapiergesetzen vorgeschrieben.

Weitere Informationen erhalten Sie über:

Investor Relations:

Christian Dupont, President
Tel: +1 888-997-4630 oder
+1 819-797-4630

Fax: +1 819-797-6050

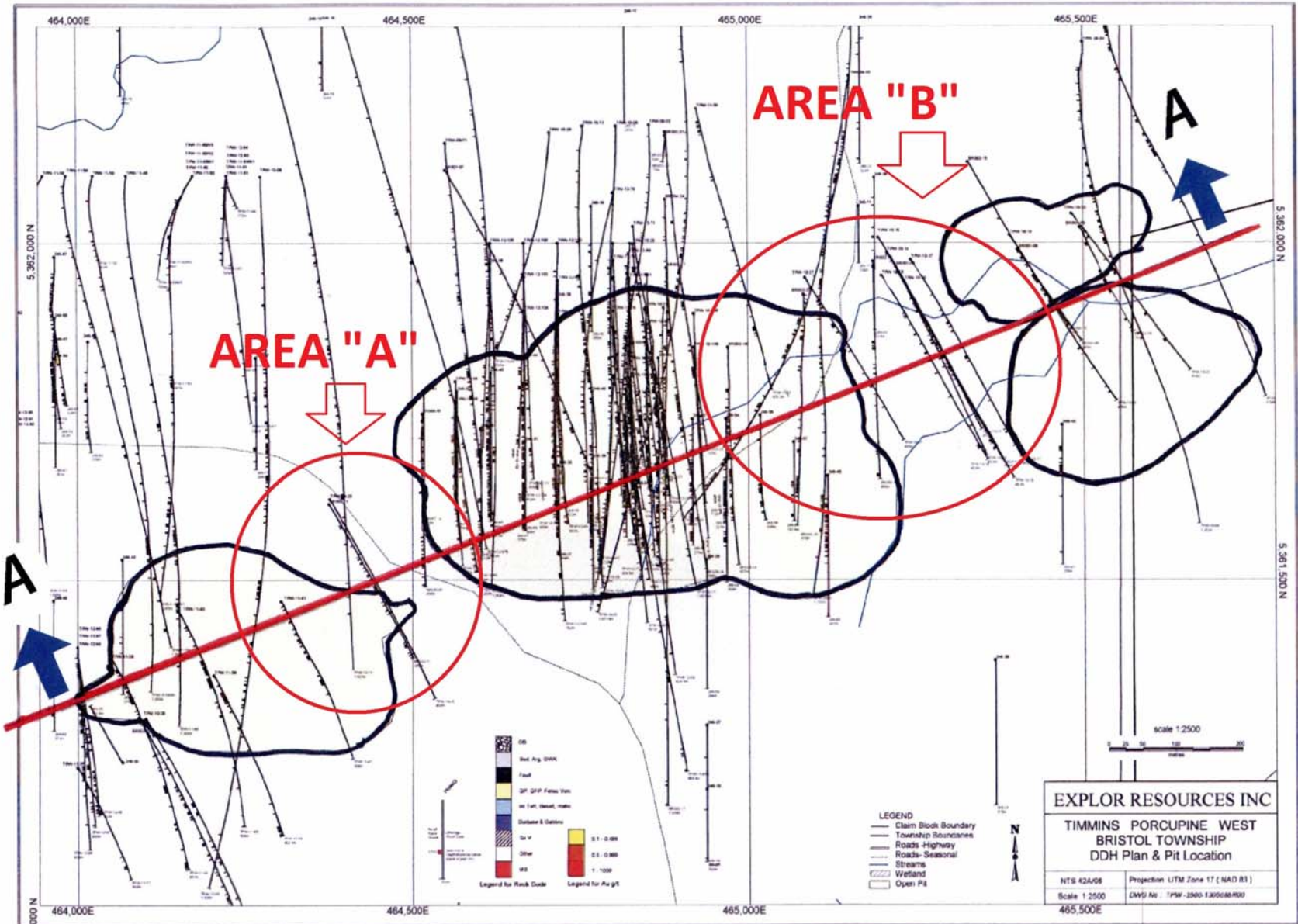
Website: www.explorresources.com

Gary Lindsey, USA: Tel: +1-720-273-6224

Jay Bedard, Kanada: Tel: +1-416-977-7778

Michael Adams, Europa: E-Mail: info@star-ir.com

Für die Richtigkeit der Übersetzung wird keine Haftung übernommen! Bitte englische Originalmeldung beachten!



AREA "A"

AREA "B"

A

A

EXPLOR RESOURCES INC
TIMMINS PORCUPINE WEST
BRISTOL TOWNSHIP
DDH Plan & Pit Location

NTS 42A/06 Projection: UTM Zone 17 (NAD 83)
 Scale 1:2500 DWG No: 1PW-2000-130008000
 465,500E

Legend for Rock Code

- OS
- Sand, Arg. CLAY
- Fault
- QF QFZ Felsic Vol.
- W (Vol. Basalt, Gabbro)
- Gn V
- Other
- MS

Legend for Au g/t

- 0.1 - 0.499
- 0.5 - 0.999
- 1 - 1.999

LEGEND

- Claim Block Boundary
- Township Boundaries
- Roads-Highway
- Roads-Seasonal
- Streams
- Wetland
- Open Pit

Scale 1:2500
 0 25 50 100 200
 metres

